



KASTRE VALLAVOLIKOGU

MÄÄRUS

Kurepalu

EELNÕU

Vooremäe maastikukaitseala moodustamine ja kaitse-eeskiri

Määrus kehtestatakse looduskaitseseaduse § 10 lg 7 punkt 2, lõike 8, § 11 lõike 6 ja § 12 alusel.

§ 1. Ala kaitse alla võtmine ja kaitse-eesmärk

(1) Kohaliku tasandi kaitsealana võetakse kaitse alla Kastre vallas Unikülas asuv ala, mille nimeks saab Vooremäe kaitseala (edaspidi *kaitseala*).

(2) Kaitseala kaitse-eesmärk on:

- 1) kaitsta piirkonna erilisi pinnavorme;
- 2) ajaloolis-kultuurilise väärtusega metsamaastikku;
- 3) metsaökosüsteemi ja elustiku mitmekesisust;
- 4) tagada virgestusvõimaluste säilimine ja parandamine;
- 5) kaitseala maa-ala kuulub kaitsekorra eripärast ja majandustegevuse piiramise astmest lähtudes Paluküla piiranguvööndisse;
- 6) kaitsealal tuleb arvestada looduskaitseseaduses sätestatud piiranguid käesolevas määruses sätestatud erisustega.

§ 2. Kaitseala piir

Kaitseala välis- ja piiranguvööndi piir on esitatud kaardil määruse lisas.

§ 3. Kaitseala valitseja

Kaitseala valitseja on Kastre Vallavalitsus

§ 4. Kaitse alla võtmise ja piirangute põhjused

Määruse seletuskirjas on esitatud põhjendused:

- 1) kaitse alla võtmise eesmärkide vastavuse kohta kaitse alla võtmise eeldustele
- 2) loodusobjekti kaitse alla võtmise otstarbekuse kohta
- 3) kaitstava loodusobjekti tüübi valiku kohta
- 4) kaitstava loodusobjekti välis- ja vööndi piiri kulgemise kohta
- 5) kaitsekorra kohta

§ 5. Lubatud tegevus

(1) Kaitsealal on lubatud majandustegevus, arvestades käesolevas määruses sätestatud erisusi

(2) Kaitsealal on lubatud:

- 1) inimeste viibimine, marjade, seente ja muude metsa kõrvalsaaduste korjamine;
- 2) kuni 50 osalejaga rahvaürituse korraldamine kohas mis ei ole selleks kaitseala valitseja poolt ettevalmistatud või tähistatud.
- 4) jahipidamine

5) jalgrattaga sõitmine radadel;
6) mootor- ja maastikusõidukiga järelvalve- ja päästetöödel, kaitseala valitsemise ja kaitse korraldamisega seoses, kaitseala valitseja nõusolekul teadustegevusega seoses ning kaitse-eeskirjas lubatud tööde tegemiseks;

(3) Kaitseala valitseja nõusolekul on lubatud:

- 1) maakorralduskava koostamine ja maakorraldustoimingute teostamine;
- 2) katastriüksuse kõlvikute piiride muutmine
- 3) kaitseala tarbeks ja virgestusotstarbeks ehitiste püstitamine, kaasa arvatud ajutised ehitised
- 4) ehitustegevus kaitseala enda- ja virgestusotstarbeks;
- 5) biotsiidi, väetise ja taimekaitsevahendi kasutamine
- 6) rohkem kui 50 osalejaga rahvaürituse korraldamine
- 7) metsa majandamine lähtudes kaitseala kaitse-eeskirjast

§ 6. Keelatud tegevus

(1) kaitsealal on keelatud:

- 1) uue maaparandussüsteemi rajamine;
- 2) maavara kaevandamine;
- 3) uuendusraie;
- 4) energiapuistu rajamine;
- 5) mootorsõidukiga sõitmine;
- 6) telkimine, lõkke tegemine ja grillimine.

§ 7. Tegevuse kooskõlastamine

(1) Kaitseala valitseja ei kooskõlasta tegevust, mis vajab kaitse-eeskirja kohaselt tema nõusolekut, kui see tegevus võib kahjustada kaitseala kaitse-eesmärgi saavutamist või kaitseala seisundit.

(2) Kui tegevust ei ole kaitseala valitsejaga kooskõlastatud või tegevuse juures ei ole arvestatud kaitseala valitseja kirjalikult seatud tingimusi, mille täitmise korral tegevus ei kahjusta kaitseala kaitse-eesmärgi saavutamist või kaitseala seisundit, ei teki isikul, kelle huvides nimetatud tegevus on, vastavalt haldusmenetluse seadusele õiguspärast ootust sellise tegevuse õiguspärasuse osas.

§ 8. Rakendussätted

Kaitseala moodustamise määruse seletuskiri avaldatakse valla veebilehel.

§ 9. Määruse jõustumine

Määrus jõustub kolmandal päeval peale Riigi Teatajas avaldamist.

/allkirjastatud digitaalselt/

Mati Möller
volikogu esimees

Lisa 1: Vooremäe kaitseala kaart

SELETUSKIRI

Vooremäe kaitseala moodustamise ettepanek

Looduskaitseseaduse (LKS) § 8 lg 1 kohaselt on igaühel õigus esitada kaitse alla võtmise algatajale ettepanek loodusobjekti kaitse alla võtmiseks. LKS § 9 lg 1 kohaselt algatab loodusobjekti kaitse alla võtmise menetluse ja määrab menetluse läbiviija Keskkonnaministeerium, välja arvatud sama paragrahvi lõikes 2 sätestatud juhul, arvestades LKS-iga sätestatud eeldusi loodusobjekti kaitse alla võtmiseks. LKS § 9 lg 2 kohaselt algatab ja viib kohaliku kaitse alla võtmise menetluse läbi kohalik omavalitsus. LKS § 10 lg 7 p 2 kohaselt võtab kohaliku omavalitsuse tasandil kaitstava loodusobjekti kaitse alla volikogu ilma selleks eraldi planeeringut koostamata.

Käesolev kohaliku tähtsusega kaitstava loodusobjekti, Vooremäe kaitseala moodustamise ettepanek on esitatud Kastre Vallavalitsuse poolt.

Vastavalt LKS § 8 lg 2 nõuetele on järgnevalt esitatud kaitse alla võtmise põhjendus; kaitse alla võtmise eesmärk; kaart, millele on kantud loodusobjekti asukoht ja väärtused, mille kaitse eesmärgil loodusobjekti kaitse alla võtmise ettepanek esitatakse; kaitseks kavandatavate piirangute kirjeldus ja kaitse alla võtmisega ja kaitse korraldamisega seotud kulutuste hinnang.

Kaitse alla võtmise põhjendus

LKS § 7 lg 1 kohaselt on loodusobjekti kaitse alla võtmise eelduseks selle ohustatus, haruldus, tüüpilisus, teaduslik, ajaloolis-kultuuriline või esteetiline väärtus või rahvusvahelisest lepingust tulenev kohustus. Vastavalt LKS § 4 lg 7 võib kohaliku omavalitsuse tasandil olla kaitstavaks loodusobjektiks maastik, väärtuslik põllumaa, väärtuslik looduskooslus, maastiku üksikelement, park, haljasala või haljastuse üksikelement, mis ei ole kaitse alla võetud kaitstava looduse üksikobjektina ega paikne kaitsealal.

Käesolevaga tehakse ettepanek võtta kaitse alla Kastre vallas, Unikülas asuv väärtuslik loodusmaastik, mis hõlmab terves ulatuses riigiomandis olevat maaüksust tunnusega 18501:001:1462 ja lähiaadressiga Laeka ning ca 45 ha ulatuses riigiomandis olevat maaüksust tunnusega 18501:001:1463 ja lähiaadressiga Kastre metskond 34 (vt joonis 1).

Kõnealune, 49 ha suurune ala on reljeefsel maastikul paiknev metsamaa, mida kasutatakse aktiivselt puhkamiseks ja sportimiseks. Ala keskele jääb piirkonna kõrgeim punkt, 125 m kõrgune Vooremägi. See on kihilisest liivast-kruusast umbes 2,2 km pikkune ning põhjas kuni 1,1 ja lõunas 0,5 km laiune voort meenutav möhn, Hilis-Pleistotseenis mandriliustike liikumise või sulamise tulemusel moodustunud pinnavorm. Pinnakatte moodustavad moreen ning Võrtsjärve alamkihistu jääjärvelised setted. Maastikule on iseloomulikud metsased nõlvad. Suurem osa neist metsadest kuulub jänesekapsa, jänesekapsa-pohla ja pohla kasvukoha-tüüpidesse, kus peamisteks puuliikideks mänd, kuusk ja kask. Vähesel määral esineb ka kasvukohatüüpe, kus peapuuliigina kasvab haab. Kuna enamik neist metsadest on laanemetsad, on metsamajanduslik raiesurve neile kõrge tootlikkuse tõttu suur ja see ohustab nende vanade ja väärtuslike looduskoosluste säilimist. Siinsed metsad on väga vanad, enamikus üle 100a vanused. Siin leidub nii rähnide sepikodasid kui ka kuklaste pesi ja kaitsealuseid taimeliike (roomav öövilge (*Goodyera repens*), laialehtine neiuvaip (*Epipactis helleborine*), mets-vareskold (*Diphasiastrum complanatum*)).

Alal levivad vanad okasmetsad, mis on väga väärtuslikud looduskooslused ja kõrge elurikkuse säilitamise potentsiaaliga. Alaga piirnevalt on sarnastes vanades kuusikutes teada kokku koguni kolm I-kaitsekategooria seeneliigi - limatünniku (*Sarcosoma globosum*) leiukohta ja ei ole

välistatud, et see haruldane ja mitte igal aastal viljakehasid kasvatav liik esineb ka kõnealuse ala metsades. Nende metsade põhifunktsioon peaks olema looduse baashüve säilitamine – teistele liikidele sigimis-, varje-, toitumis-, rände- ja talvituspaikade pakkumine, mida saab siin aga hästi kombineerida looduse kultuuriliste hüvedega - aktiivse puhkamise ja sportimise ning jalutamise ja seente-marjade korjamisega.



Joonis 1. Käesoleva ettepaneku aluseks oleva kohaliku omavalitsuse tasandil kaitstava loodusobjekti, Vooremäe kaitseala (piiritletud punase joonega) paiknemine Kastre vallas, Unikülas, riigimaaüksustel. Maakatastri üksuste piirid toodud kollaste joontega. Aluskaardiks on ortofoto Maa-ameti avalikust teenusest.

Nii baas- kui ka kultuuriliste looduse hüvede pakkumise säilimine on siin aga ala kõrval asuva liivakaevanduse laienemisel ohustatud. Samuti võivad need hüved kaduda aktiivse metsamajanduse tõttu. Seetõttu vajab see looduslik ja reljeefne unikaalne metsamaastik kaitset olulise osana Kastre valla terviklikust rohevõrgustikust, aga on enamat kui vaid planeeringuline element, sest tagab olulised sigimis-, varje-, toitumis-, rände- ja talvituspaigad teistele liikidele ning puhkevõimalused inimesele. See kõik tähendab, et siin tuleks keelata igasugune võimalik kaevandustegevus ja siin ei tohiks metsa majandada tavapärasel majandusmetsa raieviisil vaid püsimetsanduslike meetoditega, st uuendusraieid ei tohiks siin lubada, vajadusel võiks olla lubatud vaid valik- ja sanitaarraieid. Samuti ei tohiks ala täis ehitada.

Vooremäe kohta on levimas mitmeid rahvamuistendeid ning lugusid Vooremäe tekkimise ning peidetud allikate kohta. Üks neist, Raudläte, mis jääb kavandatava kaitseala piirile, on registreeritud ka RMK Pärandkultuuriobjektide andmebaasis (nr 185:ALL:002) ja selle kohta on allikana toodud järgmine sissekanne: "Ennemuiste olevat sõdade ajal Raudlättesse peidetud kuldne härjaikke, teisendi järgi ka vaskne härjaikke või Voore linna kuldvõti. Igal aastal tulevat allikast välja naine, Voore linna kuningatütar, istuvat kivil ja pesevat allikas silmi.". Mõisaaegadel on Vooremäe piirkond kuulunud Haaslava mõisa haldusalasse. Vooremäe kohta on artikleid kirjutatud ka mitmetes ajalehtedes nagu näiteks Postimees (1912.a) ja Kaja (1923.a.). Nii rahvalugudes kui ka ajalehtedes on viidatud Vooremäe kaunile ja mitmekesisele loodusele ning reljeefile.

Vooremäe kaitseala on olulise tähtsusega virgestusala, mis pakub nii Kastre valla elanikele, lähedalasuva kooli lastele ning naaberomavalitsuste elanikele arvukalt looduse hüvesid. Ala on kasutuses aktiivselt nii tervisesportlaste kui ka metsa kõrvalsaaduste (marjad, seemned,

ravimtaimed) korjajate poolt. Radade võrgustik on tihedalt kasutuses ja tänu sellele püsivad külastajad pigem väljakujunenud radadel. Talvisel perioodil on ala kasutusel eelkõige suusatajate poolt ning väiksemas osas ka kelgumäena. Suvisel perioodil võib Vooremäel kohata mitme erineva ala esindajaid – kettagolf, maastikujooksjad, maastikuratturid. 2023. aasta alguses avatud tervisespordikeskus toetab ka edaspidiseid sportimisvõimalusi, mis on aga kõik kombineeritavad ala elurikkuse säilitamisega.

Kaitse alla võtmise eesmärk

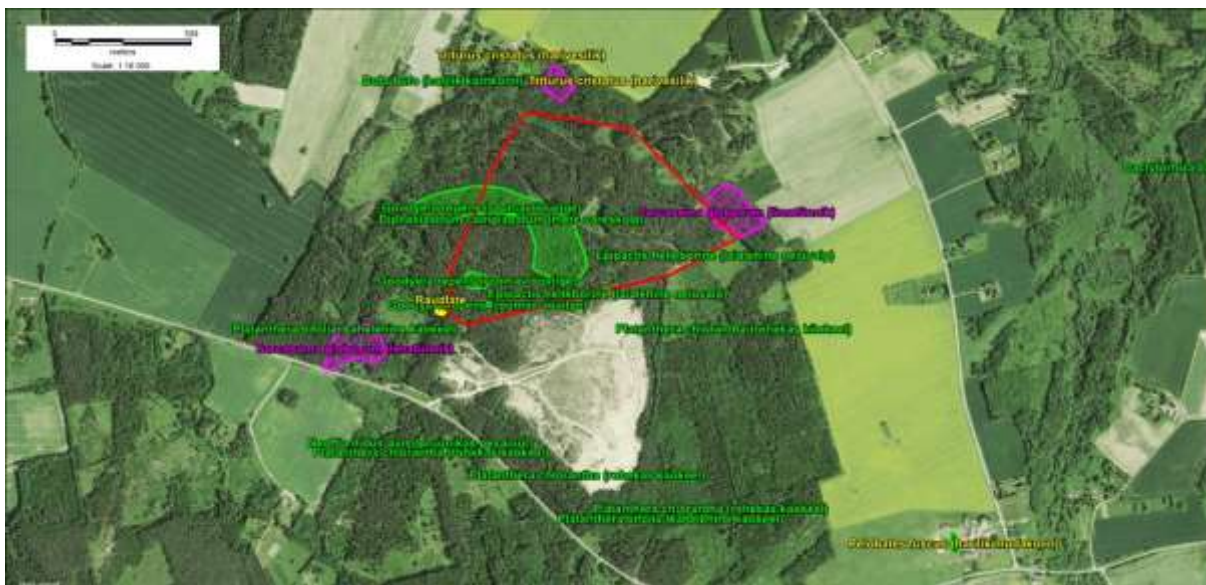
Kaitseala kaitse-eesmärk on kaitsta piirkonnas erilist pinnavormi, maastikuilmet, ala väga väärtuslikke looduskooslusi, alaga seotud ajaloolis-kultuurilisi väärtusi ning tagada kaitsealuste liikide kasvukohtade ja talvitumis-, varje- ning sigimiskohtade kaitse. Kuigi kaitsealuste liikide kaitse ei ole kaitseala kaitse alla võtmise otsene eesmärk, kuna tegu on kohaliku kaitsealuse objektiga, viitab nende liikide olemasolu kõrge väärtusega looduskoosluste ja maastike olemasolule ja just need kooslused ja maastikud on ala kaitse alla võtmise üheks eesmärgiks. Alal on registreeritud järgmised III kaitsekategooria taimeliigid: roomav öövilge, laialehine neiuvaip ja mets-vareskold, aga elupaigaliselt on ala sobiv ka järgmistele kaitsealustele liikidele: I kaitsekategooria seeneliik - limatünnik, III kaitsekategooria taimeliigid - kahelehine käokeel, rohekas käokeel ja pruunikas pesajuur, keda on registreeritud ala ümbruses. Lisaks sellele on kogu ala sobivaks talvitusala lähikonnas kudevale II kaitsekategooria kahepaiksele - harivesilikule ning talvitumisaalaks ja ka toitumisaalaks piirkonnas registreeritud III kaitsekategooria kahepaiksele - harilikule kärnkonnale. Oluliseks kaitse-eesmärgiks on ka ala esteetilisus, sest Vooremäe puhul on tegemist väga suure puhkeväärtusliku loodusliku alaga, mida kasutavad nii kohalikud elanikud, koolilapsed kui ka naaberomavalitsustest tulevad inimesed sportimis- ja puhkekohana. Lisaks omab ala kõrge külastusväärtuse tõttu ka head loodushariduslikku potentsiaali.

Kaitseala kaart

Kavandatav kohaliku omavalitsuse tasandil kaitstav loodusobjekt asub Kastre vallas, Unikülas ja hõlmab terves ulatuses riigiomandis olevat maaüksust tunnusega 18501:001:1462 ja lähiaadressiga Laeka ning ca 45 ha ulatuses riigiomandis olevat maaüksust tunnusega 18501:001:1463 ja lähiaadressiga Kastre metskond 34 (vt joonis 1 eespool). Kaitseala kaart koos teadaolevate ja kaitset vajavate loodusväärtustega on toodud joonisel 2. Kaart koos hinnatud väärtuslike looduse hüvedega on toodud joonisel 3. Kaart koos väärtuslike looduskoosluste määratlusega on toodud joonisel 4.

Vooremäe kaitseala piiresse jäävate looduskoosluste poolt pakutavate hüvede hindamise tulemused on järgmised (vt joonis3).

1. Kõrgeima prioriteediga on sel alal vaja kaitsta *looduse baashüvesid*, mis on antud alal väärtuslikes kooslustes kaitsealuste taimeliikide kasvukohad ja kaitsealuste loomaliikide varje-, rände-, talvitus- ja toitumisaalad ning teiste liikide, nt kuklaste pesad. Eelisjärjestuselt järgmise olulisusega on sel alal *kultuuriliste hüvede*, nagu marjade (eriti mustikad ja pohlad) ja seente omatarbeks korjamine, aga ka puhkamine metsas ning pärandkultuuriväärtuste (Raudläte ja Vooremägi) kaitse. Kolmanda tähtsusega on siinsete metsade pakutavad *reguleerivad hüved* – tuulekaitse, pinnasekaitse, veeregulatsioon ja õhu puhastamine. Alles siis, kui kõik need kolm hüvede tüüpi on vajalikult mahus tagatud on sellel alal võimalik mõelda neljanda prioriteedi hüve – puidu jt metsamaterjalide *varustava hüve* kasutamise peale. Seega, metsa majandamist tuleb sel alal teha lähtuvalt baashüve esmatähtsusest ja traditsiooniline puiduvarumine tuleb seetõttu kõne alla vaid püsimetsandusena.



Joonis 2. Andmebaasidest pärinevad loodusväärtused käesoleva ettepaneku aluseks oleva kohaliku omavalitsuse tasandil kaitstava loodusobjekti, Vooremäe kaitseala (piiritletud punase piirjoonega) piires. Lilla viirutusega on toodud I kaitsekategooria liikide leiukohad. Kollase viirutusega on toodud II kaitsekategooria liikide leiukohad. Rohelise viirutusega on toodud III kaitsekategooria liikide leiukohad. Kollase punktina on toodud pärandkultuuri objekt. **NB! I ja II kaitsekategooria liikide leiukohtade avalikustamine avalikes massiteabevahendites ei ole looduskaitseaduse alusel lubatud ja seepärast tuleb antud joonis avalikustamise korral käesolevast dokumendist eemaldada või varjata.**



Joonis 3. Looduse pakutavad hüved käesoleva ettepaneku aluseks oleva kohaliku omavalitsuse tasandil kaitstava loodusobjekti, Vooremäe kaitseala (piiritletud punase piirjoonega) piires. Potentsiaalselt pakutavate looduse hüvede erineva kombinatsiooni ja eelisjärjestusega alad on toodud kollase viirutusega ja markeeritud numbriga, mille kirjeldus on toodud ptk tekstis.

2. Sellel alal on esmatähtis säilitada just *kultuurilised hüved* – inimeste puhkamine ja liikumine alal ning sellega kombineeritult ka *looduse baashüved* – kaitsealuseid liike sisaldavate väärtuslike looduskoosluste ja loomade varje-, rände-, talvitus- ja toitumisalad.

Tähtsuset järgnevad sel alal *reguleerivad hüved*, ennekõike just veevaru säilitamine ja infiltratsioon. Neljandal kohal, kui eelmised kolm looduse hüve on tagatud võib sel alal tegeleda *varustava hüve*, puiduvarumisega, aga seda vaid selles mahus, mis ei alanda teiste hüvede kvaliteeti.

Arvestades eelnevat saab alal tuua välja ka veidi erineva iseloomuga väärtuslikud looduskooslused, mis koos hinnatud looduse hüvedega on kohaliku kaitseala moodustamise põhjenduseks. Kirjeldatud väärtuslikud looduskooslused on järgmised (vt joonis 4).



Joonis 4. Väärtuslikud looduskooslused (kollase viirutusega ja markeeritud numbriga, mille kirjeldus on toodud pkt tekstis) kohaliku omavalitsuse tasandil kaitstava loodusobjekti, Vooremäe kaitseala (piiritletud punase piirjoonega) piires.

1. Vanad pohla- ja jänese-kapsa-pohla kasvukohatüüpi okasmetsad, kus leidub enam kui 100 aasta vanuseid mände ja kuuski. Neis väga väärtuslikes ja põlistes metsakooslustes leidub mitmeid kaitsealuseid taimeliike (roomav öövilge (*Goodyera repens*), laialehine neiuvaip (*Epipactis helleborine*), mets-vareskold (*Diphasiastrum complanatum*) ja võimalik, et sobivuse korral ka limatünnik (*Sarcosoma globosum*)) ja neil on kõrge potentsiaal väga väärtusliku elurikkuse kujunemiseks ning säilimiseks.
2. Keskmise vanusega pohla- ja jänese-kapsa-pohla kasvukohatüüpi okasmetsad ja neid liigendavad raiesmikud ning teed-rajad. Need väärtuslikud ja põlised metsakooslused moodustavad terviku piirnevate kõrgema väärtusega metsadega ja omavad väga head potentsiaali inimestele puhevõimaluste pakkamisel.

Kaitseks kavandatavate piirangute kirjeldus

Vastavalt LKS § 44 lõikele 1 rakendatakse kohaliku kaitse alla võetud maa-alal LKS §-s 31 sätestatud kaitsekorda (st piiranguvööndi kaitsekorda), mida võib kaitse-eeskirjaga leevendada.

Arvestades kavandatava kohaliku omavalitsuse tasandi kaitstava loodusobjekti, Vooremäe kaitseala loodusväärtusi (sh väärtuslikke looduse hüvesid), mis sõltuvad nii metsakoosluste kui ka

pinnavormide säilimisest alal, ei tohi siin kaitse-eeskirjaga piiranguvööndi kaitsekorda oluliselt leevendada ja üldjoontes tuleb keelata alal LKS § 31 lõikes 2 nimetatud tegevuste elluviimine, aga seejuures järgmiste erisustega.

Inimestel on lubatud kaitsealal viibida ning korjata marju, seeni ja muid metsa kõrvalsaadusi. Liikumispiirangut ei ole kehtestatud, sest puudub teadmine selliste kaitsealuste liikide esinemisest, keda inimeste viibimine nende kasvukohas, elupaigas või koondumispaias võiks kahjustada. Kui sellised tundlikud leiukohad (nt limatünniku leiukohad) kaitsealal registreeritakse, saab neile seada ka liikumispiirangud.

Kaitsealal on lubatud kuni 50 osalejaga rahvaürituse korraldamine kohas, mis ei ole selleks kaitseala valitseja nõusolekul ettevalmistatud ega tähistatud. Piirang on vajalik eelkõige kaitsealuste liikide kasvukohtade kaitseks ja maastiku kahjustamise vältimiseks. Nõusoleku andmisel saab kaitseala valitseja seada tingimusi ja piiranguid, mis välistavad ürituste korraldamise viisil, mis kahjustaks kaitstavaid liike või maastikku. Muu hulgas on võimalik korraldada kaitsealal õuesõpet või välitreeninguid, küsimata selleks iga kord nõusolekut kui osalejate arv ei ületa 50.

Kaitsealal ei ole lubatud telkida, lõket teha ja grillida. Kontrollimatu lõkke tegemine ja telkimine võivad ohustada kaitseväärtusi, kõrge väärtusega looduskooslusi ja väärtuslikke looduse hüvesid, sh I ja III kaitsekategooria taimeliikide isendeid ja kasvukohti.

Kaitsealal on lubatud jalgratastega sõita teedel ja radadel. Mootor- ja maastikusõidukiga on lubatud sõita järelevalve- ja päästetöödel, kaitseala valitsemise ja kaitse korraldamisega seoses, kaitseala valitseja nõusolekul teadustegevusega seoses ning kaitse-eeskirjas lubatud tööde tegemiseks, sh metsa- ja põllumajandustöödel. Muudel eesmärkidel ei ole kaitsealal mootorsõidukitega sõitmine lubatud.

Kaitseala valitseja nõusolekul on lubatud ulukite arvukuse reguleerimine. Kaitsealal puuduvad liigid, keda jahipidamine kahjustaks. Jahipidamise lubamine tähendab, et jahipidamine kaitsealal toimub jahiseaduse ja jahipidamiseeskirjas sätestatud reeglite alusel.

Kaitseala valitseja nõusolekul on kaitsealal lubatud biotsiidi, taimekaitsevahendi kasutamine. Väga suure tõenäosusega ei ole ei vaja biotsiide ja taimekaitsevahendeid kasutada. Kuna tegemist on metsamaaga, kus on metsaseaduse § 27 lg 3 alusel mineraalväetise kasutamine keelatud, puudub täiendav vajadus neid tegevusi piirata. Regulatsiooniga jäetakse võimalus kaitseala valitseja kaalutlusotsuse korras neid vahendeid kasutada. Regulatsiooni peamine eesmärk on jätta võimalus võõrliikide tõrjeks või muuks taoliseks tegevuseks, mis on vajalik kaitse-eesmärkide saavutamiseks. Kaitsealal paikneb väiksem Sosnovski karuputke kasvuala.

Ehitustegevus on kaitsealal üldjuhul keelatud, kuid kaitseala valitseja ja kohaliku omavalitsuse nõusolekul on kaitsealal lubatud püstitada tehnovõrgurajatisi ning ehitisi kaitseala tarbeks ja virgestusotstarbeks. See regulatsioon võimaldab kaitsealale rajada külastuskorraldusega seotud rajatisi ja hooldada kommunikatsioone. Rajatiste, milleks on suunaviidad, infotahvlid jms, paigaldamine on vaja kaitseala valitsejaga kooskõlastada, et leida selleks sobiv asukoht, kus mõju loodusväärtustele oleks minimaalne. Ala on juba kasutusel puhke- ja sportimisalana, mistõttu jäetakse võimalus selle välja arendamiseks viisil, mis ei kahjusta kaitse-väärtusi. Muu ehitustegevuse keelamine on põhjendatud, kuna see kahjustab kaitstavat pinnavormi ja rikub maastikuilmet.

Kaitsealal on keelatud uue maaparandussüsteemi rajamine. Veerežiimi muutmine, mis maaparandussüsteemi rajamisega kaasneks, on tavaliselt olulise keskkonnamõjuga tegevus, mis mõjutab kooslusi ja liike negatiivselt. Tegemist on suurt piirkonda hõlmava tegevusega, mille mõju ulatub ka ümbritsevatele aladele. Olemasolevate maaparandussüsteemide ja tehnovõrkude ning taristu uuendamine ja hooldamine on kaitsealal lubatud kaitseala valitseja nõusolekul.

Kindlasti peab kavandataval kaitsealal olema kaitseväärtuste säilitamiseks keelatud maavara kaevandamine (LKS § 31 lg 2 p 3) ja uuendusraie (LKS § 31 lg 2 p 5).

Metsa majandamine on kaitse-eeskirja kohaselt lubatud tegevus, kuid metsa majandamisel tuleb lähtuda kaitseala kaitse-eesmärgist. Kavandatav Vooremäe kaitseala kuulub osaliselt kõrgendatud avaliku huviga (KAH) metsade nimistusse, mille puhul võib kohalik omavalitsus seada tingimusi raieliigile, lageraie langi suurusele, paiknemisele ja raiutava puistu vanusele. Metsa majandamisel tehakse koostööd kohalike elanike ja huvirühmadega. Kaitsealal ei ole lubatud teostada uuendusraiet, sest antud raieliigi rakendamise korral likvideeritakse metsaeraldisel suurel alal kõik puud ning looduskeskkond ja virgestusvõimalused on aastakümneteks kahjustatud. Kaitsealal on eelistatud raieliigiks valikraie, teatud juhtudel on lubatud ka muud raieliigid, kui need on vajalikud väärtusliku maastikuilme tagamiseks, puhkeväärtuse ja virgestusvõimaluste säilitamiseks ja parandamiseks. Kaitsealal ei ole lubatud energiapuistu rajamine, sest see vähendaks kaitseala liigilist mitmekesisust ja ala esteetilist väärtust.

Kaitsealal on keelatud maavara kaevandamine. Kaevandamistegevus on kõige olulisem ohutegur, mis ohustab pinnavormide ja maastiku säilimist, samuti halvenevad virgestusvõimalused. Maavara kaevandamisega kujundatakse ümber maastikku, hävitatakse taimede kasvukohad ning rikutakse maastikuilmet – seega hävitaks kaevandamine kaitstavad väärtused. Samuti võib kaevandamine mõjutada piirkonna veerežiimi. Seetõttu on kaevandamise keelamine kaitseväärtuste säilitamiseks hädavajalik meede, millest leebema vahendiga ei ole kaitse-eesmärke võimalik saavutada. Arvestades pinnvormi ainulaadsust piirkonnas ning suurt avalikku huvi maastikuilme ja virgestusvõimaluste säilimise vastu, on piirang mõõdukas.

Kõik sellised tegevused, mis on ohuks ala metsakoosluste pakutavate baas-, kultuuriliste- ja reguleerivate hüvede kvaliteedile tuleks sellel kaitsealal keelata.

Kaitse alla võtmisega ja kaitse korraldamisega seotud kulutuste hinnang

Vastavalt LKS § 8 lg-le 3 korraldab kaitse alla võtmise algataja ettepanekus nimetatud loodusobjekti kaitse alla võtmise põhjendatuse ja otstarbekuse ning kavandatavate piirangute otstarbekuse ekspertiisi, kaasates selleks vastava ala eriteadmistega isiku. Eelnevast tulenevalt kaasnevad kaitse alla võtmisega kaitseala valitsejale ekspertiisikulutused.

Kaitse korraldamisega, arvestades ennekõike ala loodusväärtuste säilitamisvajadust, ei ole märkimisväärsed kulutusi ette näha, sest pigem tuleks ala kooslustel lasta kujuneda looduslikul viisil. Kulu võib kaasneda seoses sellega, et mõnel pool võib olla vajalik eemaldada tormimurdu teeradadelt ja hooldust vajavad ilmselt ka ala suusa- ning kettagolfi rajad. Kulud kaasnevad ilmselt ka puhkemajanduse suunamisega kaitsealal (vajalikud rajatised selleks, et alal puhkavate inimeste koormus ei ületaks looduskosluste taluvust), aga nii selle kui ka teiste sarnaste kaitse-eesmärgiliste tegevustega seotud kulutuste kalkulatsioon tuleb ette näha kaitseala esimeses kaitsekorralduskavas.

Eelnõu koostas: Karen Katri Voll
keskkonnakorralduse peaspetsialist,
Kastre Vallavalitsus

Kaitse-eeskirja ekspertiisi on läbi viinud: Lauri Klein